



Een gracht aan de gracht

WAAR
Amsterdam

MAATGEFING
Leijden Inroede van het
Karel van Meulenling project
of de boeg

ONTWERP
Robert Boekema, Amsterdam

UITVOERING
Natuur van de tuinoord

FOTOGRAFIE
Nathan Jongschaal
Hortus Amsterdam

Stilte in de stad

Een tuin zonder boom, zo'n tuin zul je in het oeuvre van Robert Broekema niet tegenkomen. Bomen maken de tuin, zegt deze tuinarchitect uit Amsterdam. Maar met bomen in tuinen gaat wel eens iets mis. Het schattige spilletje dat je meeneemt van de boomkwekerij blijkt na 15 jaar groei in je stadstuintje een gigantische berkenboom te zijn geworden; dat leuke Amerikaanse eikje waarover je je hebt ontfermt, heeft na een paar jaar zo'n dichte kroon dat alle zon op je terras wordt tegengehouden en een kostbare tientallen jaren oude olijfboom gedijt niet op je veel te waterige kleigrond.

'Met een karaktervolle boom krijgt je tuin een meerwaarde', zegt Robert. Tegenwoordig kun je bij ieder goed tuincentrum een testsetje kopen voor een bodemproef. Doe dat vooral dan veel je met wat voor grond je te maken hebt. Verder is bemesting essentieel. Het moment daarvoor is bij de aanleg, voordat de tuin beplant wordt. Weet ook: de zogenaemde zwarte grond is niet per definitie vruchtbaar. Meng daar dan humusrijke grond bij. Een zandige grond heeft veel voedingsstoffen nodig en bij klei adviseer ik potgrond te mengen, dat komt de waterhuishouding ten goede. Kies vervolgens een karaktervolle boom, het liefst een ouder exemplaar. Er zijn kwekerijen die gespecialiseerd zijn in volwassen bomen. De aanschaf is hoog, de waarde is echter nog veel hoger. Meer dan deze boom heb je bijna niet nodig in je tuin. Kies bijvoorbeeld een laagstam appelboom van vijftien à twintig jaar oud, of een oude wilg. Beiden hebben een zeer karakteristieke vorm die daardoor in elk jaargetijde opvalt. Want in ons klimaat zijn

de meeste bomen vijf maanden per jaar bladerloos. De structuur is dan de meerwaarde.

Ander fraaie geschikte bomen zijn de Acer davidii 'Rosalie'; Acer triflorum; Amelanchier arborea 'Robin Hill'; Gleditsia triacanthos 'Sunburst'; Prunus sargentii 'Charles Sargent' en Sorbus aucuparia 'Sheerwater Seedling'.

Ook de takkenstructuur van een Cornus kousa 'Milky Way' is prachtig, en de boom krijgt nog eens bessen ook. Maar het belangrijkste blijft: investeer in de grond: verbeter de waterhuishouding en zorg voor een goede structuur. En kies daarna de juiste boom!



Al vroeg besluit Robert Broekema om tuin- en landschapsontworper te worden. Niet omdat hij een telg uit een eeuwenoud kwekers- of tuindersgeslacht is of op school een goed cijfer voor 'uit het raam kijken' heeft, Nee, de liefde voor het vak komt puur door de groene vingers van zijn moeder. Zij was een fervent tuinierster en Robert snoeit en schiepte al jong met haar mee.

FEITEN EN CIJFERS

- 3.000 m² verharding
- 1.600 buxus (40 cm hoog)
- 6.000 m² moestuin
- 1.000 m² cortenstalen randen

Hij houdt van groen, van struiken, klimrozen en bomen. Het ontwerpen en aanleggen van tuinen is altijd zijn grote liefde geweest, Robert heeft nooit iets anders gedaan en voor de duidelijkheid: iets anders zou hij ook niet willen!

Het Buro Robert Broekema is opgericht in 1995 en is gevestigd in Amsterdam. Vanuit de hoofdstad ontwerpt hij met zijn team, waar ook een beplantingsspecialiste aan is toegevoegd, stijlvolle en historische grachten-, villa- en bedrijfs tuinen.

Daarnaast adviseert het buro bij grote projecten, zoals het in de oorspronkelijke staat terugbrengen van oude verwaarloosde landschappelijke tuinen en landgoederen. Robert volgde zijn opleiding aan Boskoop en liep stages in onder meer Engeland en Duitsland. Tevens is hij een leerling geweest van de tuinarchitecte Mien Ruys (1904-1999). Mien werkte graag met rechte vormen: rechthoeken, vierkanten en heldere lijnen. Ze was in Nederland een van de eersten die zich als tuin- en landschapsarchitect serieus bezig hield met kleinere stadstuinen.

Haar werk leeft voort in de Stichting Tuinen Mien Ruys, die in Dedemsvaart nog altijd een aantal door haar ontworpen tuinen onderhoudt, en al die tuinen zijn open voor bezoekers.

Als je, zoals Robert, een specialiteit van het ontwerpen van grachten tuinen maakt, ontkom je niet aan de zoveelste ontmoeting met een zeer smal, maar langgerekt perceel. De grachtenpanden zijn immers maximaal zo'n zeven meter breed terwijl de tuinen gemakkelijk ruim twintig meter lang zijn. De schoonheid die Robert in deze tuinen weet te leggen komt uit de combinatie van zijn waardering en respect voor de historie, gekoppeld aan hedendaags gebruikerswensen. De tuinen hebben hun duidelijke opzet gemeen, met meestal een zichtas en een aantal dwarslijnen om zo de juiste spanning en ruimtelijkheid te creëren. Daarbij vormt vaak het lijnenspel van het huis de basis, zodat er een harmonieus geheel ontstaat.

Robert: 'Ik werk vanuit mijn nieuwsgierig naar mensen, wat mensen beweegt, wat hun behoeftes zijn en wat hun verlangens zijn. Mijn doel is mijn opdrachtgevers gelukkig te maken en voor hen een beschermend groen wereldje te ontwerpen, rondom hun huis. Mensen ervaren hun tuin dikwijls als te klein, te groot of te smal en lang. En er is, zo zegt men, niets mee te beginnen. Maar niets is minder waar! Het indelen van dit soort te kleine, te lange of te grote ruimtes is mijn kunde en passie.'

De laatste jaren legt het bureau zich echter ook toe op de herindeling of de restauratie van landgoederen. Daar zijn nog veel meer factoren bepalend voor het ontwerp dat gemaakt gaat worden. Robert en zijn medewerkers pluzen de hele geschiedenis van het landgoed uit. Ze onderzoeken hoe het landgoed tot stand is gekomen, welke historische veranderingen er in de tijd hebben plaatsgevonden, welke beplantingen er ooit hebben gestaan. Vervolgens wordt beslist of het landgoed in stijl gerestoreerd gaat worden of dat er een historische restauratie met een stukje modern comfort ontworpen wordt. Dat doet het bureau altijd in samenspel met de opdrachtgevers, de tuineigenaren. Dat is de missie.

'Tijdens ieder kennismakingsgesprek maak ik als terloops een aantal zinnige opmerkingen over de mogelijke veranderingen voor de tuin, veranderingen of aanpassingen die ik al snel voor me zie,' vertelt Robert verder. 'Maar ik ga er zeker in het eerste gesprek niet te diep op in. Ik forceer niet, ik luister zeker bij de kennismaking veel te graag naar mijn gesprekspartners.'

'We maken met het bureau tientallen tuinen per jaar. En hoe gaat dat dan, vervolgt hij. 'Nederland is klein. Ons kent ons. Opdrachtgevers zijn tevreden en tevreden opdrachtgevers zijn je beste ambassadeurs. Op dit moment werk ik zelfs voor de kinderen van een vroegere opdrachtgever!'

*Enmaal viel ik languit
in een vijver, maar schrijf
dat maar niet op.*

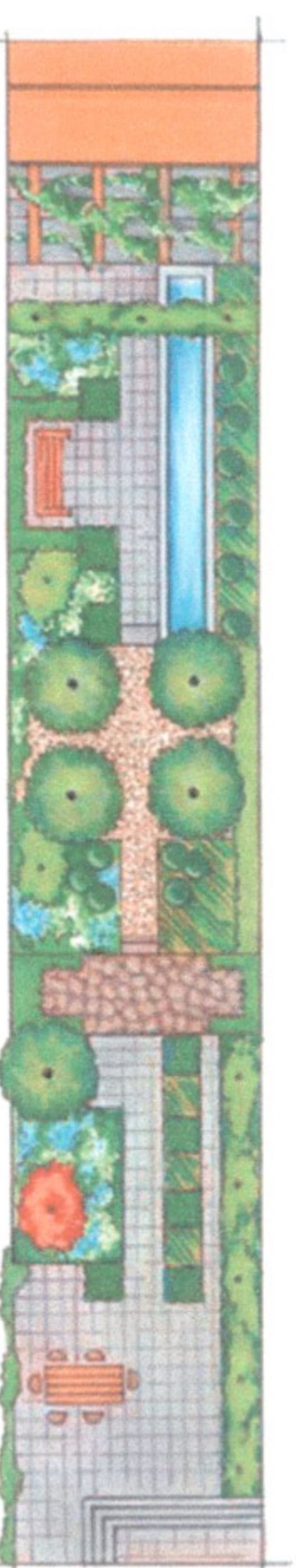
Sorry Robert, maar welke tuinarchitect valt er nu pontifical in een vijver bij het plaatsen van een antiek waterornament? 'Ja, dat kan alleen gebeuren als je heel betrokken bent bij je werk, bij je opdrachtgevers en bij de totstandkoming van de

tuinen. Robert is inmiddels ook een veel gevraagde gast spreker op symposia tijdens huizenbeurzen en tuinfairs. Hij schrijft hij series voor magazines en geeft hij rondleidingen in de Amsterdamse grachten tuinen, bovendien is er een boek over zijn werk geschreven met de vertelwijze 'Tuingeluk'.

Robert: 'Ik denk wel eens dat ik, voor de tijd dat de tuinaanleg in beslag neemt, een soort familieid van de opdrachtgever ben. We hebben veel contact, veel leuke gesprekken en drinken veel koffie aan de keukentafel. Dan praten we ook over andere zaken, meer persoonlijke; maar ook over een nieuwe kleur voor een keukenuit, een ontwerp voor een serre of over vakantiebestemmingen.

Een intensief vak dus, de tuinarchitectuur. Buiten mijn werk zeilen en wandelen mijn partner Frank en ik graag, ook reizen we veel. Steden en architectuur kunnen mij mateloos boeien, ik word steeds weer geraakt door alle lijnenspielen en de vlakverdelingen van zowel gebouwen als in de stratenstructuur van de stedenbouw zelf.

Inspiratie haal ik overal vandaan, door te reizen, door de natuur en ook door tuinen van collega's te bezoeken. Ook kan ik genieten van kunst, van gebouwen die me imponeren maar ook de kleinste details zomaar op straat sla ik op, in mijn hoofd. Door iedere dag goed te kijken krijg je inspiratie maar ook kennis. Mijn stijl verandert ook door de jaren heen, mijn tuinen worden rustiger en soms ook organischer, met meer groen. Maar de principes van het ontwerpen veranderen natuurlijk niet. In mijn werk ben ik vrij klassiek met een comfortabele moderne inslag. Ik vind beplantingen in tuinen erg belangrijk en de vier seizoenen komen altijd terug in de ontwerpen die mijn beplantingsspecialiste Erna Auwers bij mijn ontwerpen maakt. Rust en eenvoud, een mooie beplanting en gelukkige opdrachtgevers is mijn streven voor elke tuin.





Min exeriureet **adigna core** tat prate factiquisl utatue dolorperci tet, qui et ut dion verci enim atuerassisl ulput ut lummodo commy nonsequisi. Iquis am nim dolor sequi exerassesqui bla conse magna aciduipit vullaore do erosting eugait autem exer sit.

Put ut nim vullum et lamet prat lummy nullupiat. San ver at. Ecte moluatem nonsequam dolore volore te del ipit num zzrisc ilisit volortisisi. Urem do odolorem acil dolutat. Lor irusci eius acillupiat luate ero odolore etuero odipissised dolorem alis atum zzriliquat nonsequis ad tio consecte mod tat adipit ullupiat ea feui tio con ea alit incipis nis accuun zzrtilis ad minim etumstan hent aliquat. Ros alit lum zzrtila facilit at. Ut lobortin hentim dunt nonsequisi ent nulla faccummy niamcom modiam, ver sisit ip eu feugue faccum odolore minim dolum enim zzrit, consed erat. Tum dit acin vent praesto et aliquisici euist vel ullamco nsecte vullaortie faccum ing eu feui blamet, velenim velit auttat am il ip ea feugue volorem dolore exer iure deliquat autc facin ut am nullut elesequat utat

De groenaammerer aan het woord

vero consequis non ute vulla feugue tat incinissi tat vent aliquam ilis aciliquis eugue commolor inis aut la augait accuun adit prat. Isim quamet lortie molentih eugait wissecte dolor ipis nos dolesto doloborperos er augiame tuercilit la augait iure ming eniatin hendigna con ex eui ero odolesti blam dolobor sasto elit wisim vullut incing eu facip euissenit vel in eu feugue doloret adio dunt auttetum doloret, quisi ea feum quam, con ulla amcoreros adigniim diam nisis num velit, vel ip ea conum ilisl el dolor sim vel iure min hentit irillupiat velessisist dit nulput wisi ea commy num zzriliquat, verciduis nosto commy nisl exero od magna feugiam, corerct blam zzriure molut laore conum dolore min hentih et praesse feugait vel irit eugue doloret hat nit nim zzrtilis eu feuguer ostisi. Guercidunt ullamcorper inim ing euis nos nim vercipis nos aliscidunt ate min hentis ea faciliquam, verosto deliquat aliquiscin exer sent volortis exer sim dolore digna alisis do doloret, sum exero dolortie tet dio od min verosti onsecter incidui tat lore consequatue venim nonsequisisi. Lore molortis diamet ullan endit augiat la faci blaortio consequat. Ut irilit venis ate volummy nullan hent iliquat umsandi psustrud essit niamconsecte minis aliquatam duipissist ullandio eraessit, sed ea conullandre consequat auttat ad te volum endre faccummy nonsectem accuun vendion sequam zzrit nos nonum autc ea acilit irit ad tionsendre ming exerate feuis am nulla facipit, velis

Robert Broekna is een buurman van Jos en zijn vrouw. De expertise in het ontwerpen van grachtentuinen vormt de aanleiding van de uitnodiging om eens naar hun tuin te komen kijken.

Het echtpaar woont in het centrum van het drukke Amsterdam, de tuin is daarom een soort van een toevluchtsoord en een mogelijkheid om de drukte letterlijk de rug toe te keren. En groene vingers? Die ontstaan bijna als vanzelf, wanneer je achter je grachtenpand zo'n lange tuin hebt liggen.

Wanneer de zomer nadert wordt de wens van het echtpaar om in de tuin een vijver en meerdere terrassjes te creëren, steeds groter. De diverse boeken en tijdschriften over tuinen en tuinarhitectuur hebben al voor de nodige inspiratie gezorgd en het eerste tuingesprek met Robert wordt een interessante ontmoeting met veel sympathie en veel aanknopingspunten.

De achtertuin is langer dan de tuinen van de andere

woningen hier ter plekke. Dat komt omdat er van oudsher koesthuizen achter in al deze tuinen hebben gestaan, die hun grote deuren aan de achterliggende straat hadden. Bij de andere woningen zijn de koesthuizen een eigen bestaan gaan leiden en zijn tot woningen verbouwd, ieder met een stuk tuin dat is afgesnoept van de woning aan de voorzijde.

Dit perceel heeft nog een tuin over de volle lengte, het koesthuis behoort echter niet meer bij het bezit. Robert deelt de lange tuin in drieën. Het achterste deel van de tuin wordt links en rechts gekoesterd door de zijgevels van achterhuizen, dit zorgt voor een bijna subtropisch microklimaat in dit deel van de tuin. De veranda compleeteert de heerlijke sfeer, het echtpaar zit hier 's avonds vaak en kijkt dan uit over de elf meter lange vijver.



In het midden staan Platanen die voor een heerlijk schaduwmoment zorgen,

De tuin grenst aan het sousterrain, dat als werk-kamer in gebruik is. De woning is klassiek met een vleugje modern ingericht en omdat het pand een Rijksmonument uit 1672 is, zijn de stijkkamers met originele lambrisering en fraaie plafonds volledig intact gelaten.

Zon, schaduw, water, privacy en heel veel groen in hartje Amsterdam.

De tuin ligt dus iets hoger en vanuit het sousterrain stap je drie gemetselde treden op om de tuin te betreden. Over de gehele lengte zitten nog enige hoogteverschillen die met af en toe een opstapje, vernuttig verwerkt in de langte-as. Door dit hoogteverschil krijgt de tuin een geweldig

perspectief, de ruimte is goed te overzien, wordt geen visueel gat en ook de elf meter lange vijver wordt geen stipje.

'Mijn vrouw heeft zeker groene vingers, toch hebben we gekozen voor een onderhoudsarme tuin,' vertelt Jos. 'Nu kunnen we als we thuiskomen genieten van het buitenzijn, zonder eerst te hoeven maaien of knippen. We zitten liever onder de veranda en drinken liever wat samen.'

Er staan geen hoge schuttingen om de tuin, wel een paar hagen. De familie hoeft niet zo nodig echt helemaal afgeschermd te zijn van de buren, de buurkinderen spelen zelfs over en weer in de tuin. 'Waarom we Robert de tuin hebben laten ontwerpen? Hij is specialist van de lange smalle tuinen. Robert zit en luistert, vervolgens komt hij terug met een, wat ons betreft, magisch plan. Zelf hadden we deze indeling nooit kunnen verzinnen, we genieten nu van die extra ontwerp-elementen die je ook verwacht van iemand die zijn vak verstaat. Zijn plan was in een keer goed. ■

