

# RIJKE TUIN OP



BOVEN | De villa vormt de ideale achtergrond voor de feeëriek combinatie van *Hydrangea arborescens* 'Annabelle', *Phalaris arundinacea* 'Picta' en *Miscanthus sinensis* 'Gracillimus'.

RECHTS | Erna Aupers en Robert Broekema.



*Als tegenhanger van het speelse, bijna sprookjesachtige silhouet van de in Engelse cottagestijl opgetrokken villa, ontwierp Robert Broekema een strak symmetrische terrassentuin, die werd ingevuld met een indrukwekkende verzameling planten in fraaie combinaties.*



rkers, schoorstenen, vakwerk en dakkapelletjes, stuk voor stuk typerend voor de cottagestijl die eind negentiende eeuw uit Engeland overwaaid, sieren de stijlvolle villa in het Noord-Hollandse Aerdenhout.



# ARME GROND

"Mooi, maar een beetje druk als achtergrond voor de 2 hectare omliggende tuin. Zo ontstond het idee om drie tuinkamers op verschillende niveaus te creëren, simpel, rustig en ingetogen. Maar de eigenaresse van deze tuin is een echte plantenkenner en -liefhebber en zo kwamen we gezamenlijk tot een terrassentuin. Nog steeds met drie kamers, maar wel een stuk bloemrijker dan in het oorspronkelijk ontwerp", aldus tuinontwerper Robert Broekema.

## Grondverzet

Zo rijk de beplanting, zo arm de grond. "De tuin die Van Raaijen Hoveniers vier jaar geleden op de schop nam, leek wel een zandbak. De vorige bewoners hebben een deel van de villa laten onderkelderen en het daarbij vrijgekomen zand is lukraak rond het huis gestort. Dat zand hebben we gebruikt bij de bestrating van het terras. Er werden vervolgens honderden kubieke meters tuinaarde gestort ter verrijking van de oorspronkelijk aanwezige zandgrond. Ook kwamen er gemetselde keermuurtjes, trappen en een irrigatiesysteem met druppelbevloeiing", zo herinnert Broekema zich het grote grondverzet.

Van los zand ging het naar een vaste structuur. "Volledige symmetrie kenmerkt de plateaus ofwel terrassen. Een beetje zoals in de beroemde kasteeltuin van Villandry in de Loire-streek. Het Engelse Sissinghurst heeft model gestaan voor de fraaie zichtlijnen, die in deze tuin loodrecht op de verschillende openslaande tuindeuren staan. Aan de zijkant



BOVEN | Het zitgedeelte van het terras biedt een mooi uitzicht op de derde tuinkamer, waarin de sterke en rijkbloeiende heesterroos Lavender Dream de hoofdrol speelt.  
LINKS | Fraaie potten en ornamenten maken de tuin af.

van het huis voert een smal graspad de blik mee tot diep in het omringende bos."

De tuinkamers zijn stuk voor stuk juweeltjes. Kamer nummer één ligt het dichtst bij de entree van de villa en herbergt een aantal blokken van taxus en *Lonicera nitida*. Broekema: "De eerdere buxusblokken vielen ten prooi aan een schimmelziekte en die hebben we vervangen door *Lonicera*. Misschien wat onrustiger qua structuur, maar prima in vorm te snoeien en met dezelfde groei-kracht als buxus. Een prima alternatief dus."

In de naastgelegen, tweede tuinkamer springen onmiddellijk de vierkante haagjes van *Sarcococca* met in het midden een buxusbol in het oog. "*Sarcococca* is familie van buxus →





en ook groenblijvend. In de winter verschijnen bloemetjes, die vooral opvallen vanwege hun geur." Opvallen doet ook de oogstrelende combinatie van *Hydrangea arborescens* 'Annabelle' met de siergrassen *Miscanthus sinensis* 'Gracillimus' (prachtriet) en het *Phalaris arundinacea* 'Picta' (rietgras). Broekema: "De roomwitte bollen van 'Annabelle' zijn prachtig, maar kunnen nogal massief en hard overkomen. De combinatie met *Miscanthus* en *Phalaris* maakt het geheel luchtiger en zachter."

Het zitgedeelte van het terras biedt een mooi uitzicht op de derde tuinkamer met vier koepelvormige *Pyrus salicifolia*. "Deze *Pyrus* heeft met zijn lancetvormige, zilverachtige blad wel wat weg van een olijfboom. Bovendien combineert hij fraai met de blauwe, witte, roze en rode beplanting in deze tuin", aldus Broekema.

Was Broekema verantwoordelijk voor het ontwerp, Erna →



LINKS | Drie dax-platanen met als onderbeplanting taxusblokken geven het grote terras een intiem karakter.

BOVEN | Buiten het gestructureerde gedeelte om voeren fraai beplante paadjes naar stukken ongerept bos.



RECHTS | De eerste tuinkamer ligt het dichtst bij de entree en herbergt een aantal blokken van taxus en *Lonicera nitida*.





BOVEN | Blauw is een van de hoofdkleuren van de beplanting.



RECHTS | *Rosa Iceberg* met bamboe, op de achtergrond het gastenverblijf.

UITERST RECHTS | Het terras biedt royaal uitzicht op het meer landschappelijke gedeelte van de tuin.

Aupers, met wie hij al meer dan twaalf jaar samenwerkt, maakte het beplantingsplan. Eén van de wensen van de tuineigenaren was om ook 's winters van de tuin te kunnen genieten. Daarom speelt wintergroene beplanting een belangrijke rol en wel in combinatie met een enorme verscheidenheid aan bomen, heesters, vaste planten, grassen en rozen. Erna Aupers: "De eigenaresse is gek op planten en heeft later zelf nog heel veel toegevoegd. De opdrachtgevers hebben lange tijd in Engeland gewoond, dus het is niet zo verwonderlijk dat in de tuin ook veel typisch Engelse, niet altijd even winterharde, beplanting als *Choisya ternata*, *Pittosporum*, *Euphorbia* en *Akebia quinata* is terug te vinden." Een collectie rozen in verschillende verschijningsvormen versterkt de Engelse sfeer met *Rosa Smarty* als één van de favorieten. Terecht, want deze heesterroos bloeit tot diep in het najaar met grote, zilverwitte bloemtrossen, die in de knop rozerood zijn. Heesterroos *Lavender Dream* wordt ook als topper bestempeld dankzij de bloeirijkheid en de mogelijkheid tot velerlei combinaties in zachte kleuren. Engelser dan Engels is 'Climbing Lady Hillingdon', waarvan de bloemen van amber, naar bruingeel tot crème kleuren, terwijl het hart diep abrikoosgeel blijft.

### *Paleis Soestdijk*

Het terras is een verhaal apart, want dit grenst direct aan het woonhuis en dat is niet echt 'Des Broekema's'. De Amsterdamse tuinontwerper situeert een terras namelijk bij voorkeur achter in de tuin, zodat het uitzicht vanuit het woonhuis 'vrij en groen' is en niet gehinderd wordt door tuinmeubilair. Broekema: "Ik laat bij voorkeur het groen zo dicht mogelijk bij het huis beginnen. In deze situatie is het terras langs de voorgevel erg smal en is er direct uitzicht op de tuin. Het zitgedeelte heb ik zoveel mogelijk op een hoek geprojecteerd. Ter onderdrukking van het 'Paleis Soestdijkgevoel' - het idee dat je op een groot bordes zit - staan er







BOVEN | Wolk van buxus.

- 1 | Sfeervolle potten van Haddonstone.
- 2 | Blokken van taxus en *Lonicera nitida*.
- 3 | Sierperen, *Pyrus salicifolia*, en *Rosa Lavender Dream* bepalen hier het beeld.
- 4 | Er zijn verschillende niveaus gecreëerd.

LINKS | Rustige bestrating van gebakken klinkers in halfsteens verband. In de potten *Erigeron karvinkianus* (fijnstraal).





drie dakplatanen op het zitterras. Zoals gezegd, bevat het woonhuis nogal wat decoratieve elementen en daarom heb ik voor een rustige bestrating gekozen in de vorm van gebakken klinkers in halfsteens verband."

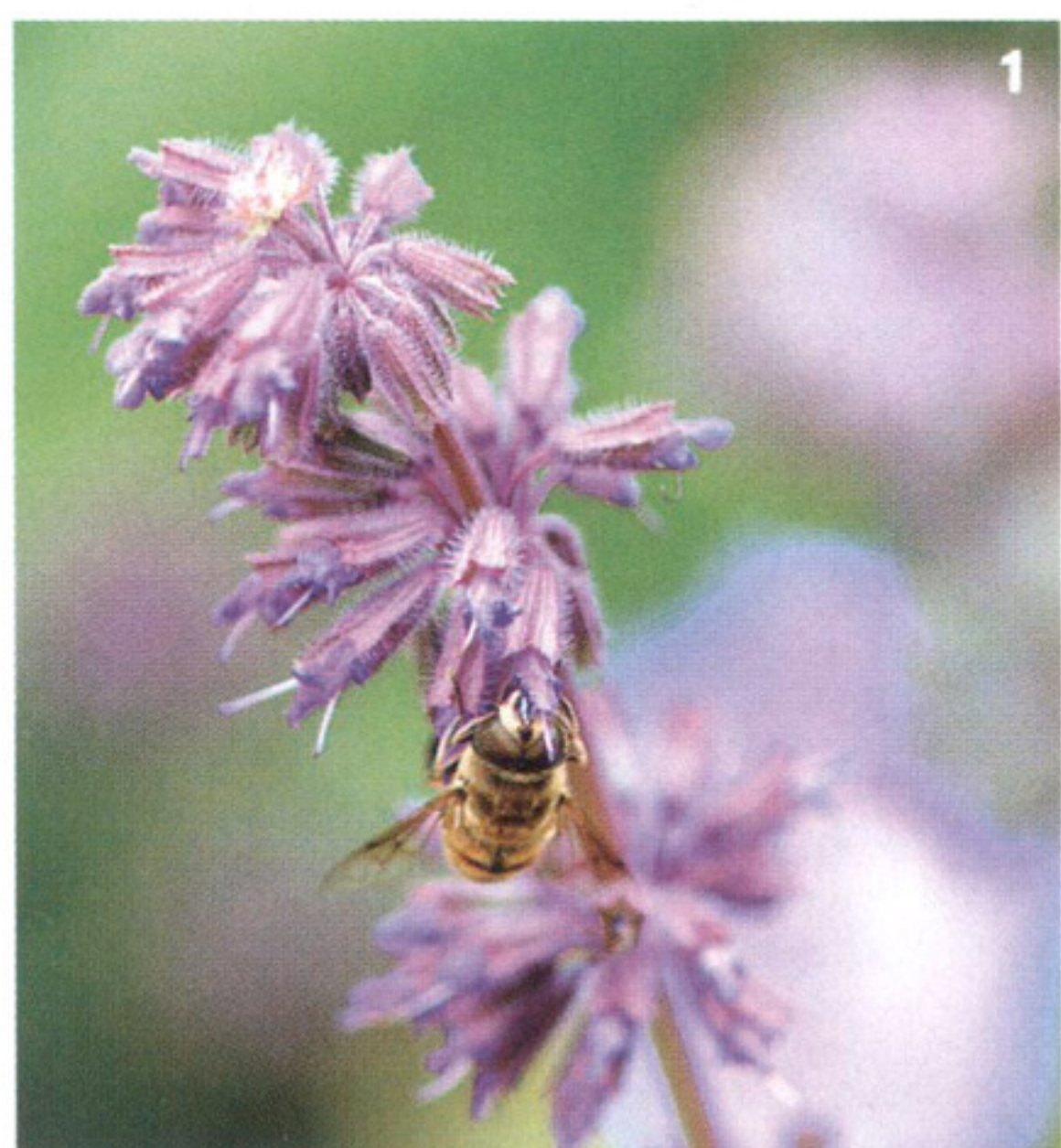
Het klinkerterras vormt de perfecte ondergrond voor potten en ornamenten in stijlvol Haddonstone. "Haddonstone kom je in Nederland niet zo vaak tegen. Het is een zandsteen en voor de fabricage worden mallen gebruikt van ornamenten, beelden en potten zoals je die bij oude Engelse landhuizen aantreft. Na het ontwerpen, aanleggen en beplanten van een tuin is het afmaken van een tuin een extra kostenpost. Voor echt antieke potten biedt Haddonstone geen goedkoop, maar wel een betaalbaar alternatief."

Dat in het chique Aerdenhout de tuinbudgetten doorgaans hoger liggen dan in een gemiddelde Nederlandse achter-

tuin is een feit, maar kritische geluiden dat met veel geld, hoveniers en tuinknechten tuinieren eigenlijk geen kunst meer is, wil Broekema tot slot nog wel even bestrijden. "Dat makkelijke tuinieren is heel betrekkelijk. Hoe vaak zie je niet dat een tuin er twee jaar na aanleg niet meer uitziet. Hier doet de eigenaresse er echt alles aan om de tuin tiptop te houden. Ze kan intens genieten van tulpen en viooltjes in het voorjaar, van een mooie combinatie van *Euphorbia cyparissias*, *Skimmia* en *Calamintha* of het stekelachtige blad van de heester *Mahonia* tegen een achtergrond van de donkerbladige boom *Cercis canadensis* 'Forest Pansy'. Kortom, er is ongelooflijk veel liefde in gestoken. En die liefde is veel belangrijker dan geld." ❏

TEKST: RON VAN DER PLOEG/ FOTOGRAFIE: MAAYKE DE RIDDER

BOVEN | Haagjes van *Sarcococca* met daarin een buxusbol.



1 | *Salvia verticillata* 'Purple Rain'.  
2 | *Scabiosa caucasica* 'Miss Willmott'.  
3 | *Viola cornuta*.