

Weekendplus  
abonnement

Kiosk

De single  
'Het water van  
ons allemaal'

Gratis download



Woonnieuws    Reportages    Buitenland  
Huis zoeken    Vindservice    Huis verkopen

**Win een avontuur in**

## Tuinen

wo 10 aug 2005

Ga naar 

### Rubrieken

Badkamers  
Doe het zelf  
Financieel  
Inrichting  
Keukens  
Tuinen  
Woonagenda  
Woonwinkelen

### Naar De Krant



### Service

Over ons  
Informatie  
Contact  
Disclaimer

### Login

Makelaars  
VEH-leden

**ADVERTEREN  
IN DE KRANT**

### Smalle diepe buitenruimte vraagt om 'kamers'

## Tuinieren in de lengte

door Petra Slaats

**AMSTERDAM** - Een tuin van normale afmetingen inrichten is voor veel mensen al een huzarenstukje. Maar wat moet je in vredesnaam als je een groene pijpenla van zes bij twintig hebt? Vaak beperken we ons veilig tot het stuk dat het dichtst bij het huis ligt en laten de rest van de tuin maar een beetje aan zijn lot over. Jammer, want door een lange tuin in te delen in 'kamers', kun je er veel meer plezier aan beleven.



Tuinontwerper Robert Broekema weet er alles van. Hij heeft alleen al in Amsterdam maar liefst 46 grachtentuinen, alle lang en smal, onder handen genomen. Hij ontwerpt elke tuin, van landschaps- tot bedrijventuin, maar mag zich onderhand specialist van lange en smalle tuinen noemen. De eerste les die hij ons geeft is om de tuin in stukken in te delen, zogenaamde kamers.

Robert: "Meestal zijn dat twee à drie kamers. Zo breek je de lengte en accentueer je de breedte. Je kunt de kamers afbakenen door duidelijke lijnen aan te brengen in de vorm van hagen, lage muurtjes, buxussen, bloemvlakken, bestrating etc., maar ook bijvoorbeeld door een aantal bomen of de kamers in hoogte te laten verspringen, waarvan de hoogste achter in de tuin. Zo lijkt het of dat gedeelte naar je toe komt. In de kamers kun je een terras aanleggen, een vijver, bloem- of plantvakken etc. Gebruik daarbij de hele breedte van de kamer."

### Focuspunt

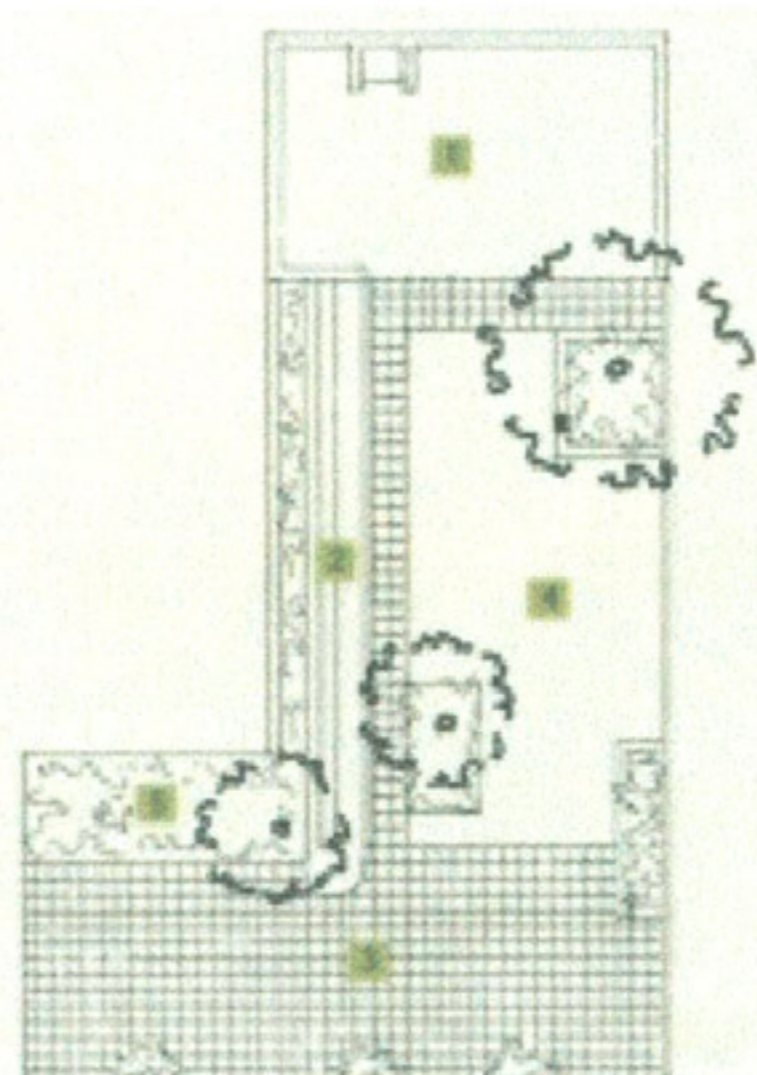
"Gooi je tuin niet dicht. Houd altijd een zichtlijn vanuit het huis naar helemaal achter in de tuin. En plaats daar een focuspunt. Bijvoorbeeld een beeld, prieel of witte tuinbank. Plaats je namelijk een donkere, dan zal die wegvallen tegen het groen. Houd er ook altijd rekening mee dat achterin de tuin de kleuren harder mogen zijn en de planten, vijver, bomen en bloemen groter en



hoger dan voorin, omdat alles wat verder weg is kleiner lijkt. Dat geldt ook voor een pad. Laat je dat naar achteren toe steeds breder worden, dan lijkt je tuin ook breder doordat het pad niet 'wegloopt'. Je moet als het ware het oog bedotten."

Ook een goede tip van Robert is om het terras niet altijd bij het huis te situeren. Robert: "Plaats je het

terras bijvoorbeeld in de tweede kamer, dan kun je bij het huis een groene kamer creëren, waardoor je niet altijd naar de tafels en stoelen kijkt vanuit huis. Juist in de winter is dat heel prettig. Bij een lange tuin kun je natuurlijk meerdere terrassen aanleggen, dus ook achterin, zo gebruik je je hele tuin."



### Tips

- Plaats niet een schutting van twee meter hoog aan weerszijden. Dat maakt niet alleen de tuin nog smaller en langer, maar geeft bovendien een opgesloten gevoel. Wissel hier net als met de kamers af met hoog en laag, schutting en groen. Plaats daar waar je privacy wilt hebben iets hoogs en daar waar minder privacy nodig is voor iets laags, zodat er zicht is naar de tuin van de burens en je eigen tuin daardoor breder lijkt.

- Verlichting is ook heel belangrijk. Licht het focuspunt helemaal achter in de tuin goed uit en kies naarmate het huis nadert voor wat zachtere belichting.

- Kies in een moderne tuin voor rechte lijnen. Dus geen ronde bloemperken, vijvers, sierbestrating, bolbuxussen etc.

- Als je tuin naar achteren toe naar beneden afloopt, laat hem dan niet hellend weglopen, maar maak gebruik van afstapjes. | Houd de kamers het liefst vierkant. - Probeer ook eens een kleine dwarshaag, waarachter je bijvoorbeeld het gras laat doorlopen. Je wordt dan nieuwsgierig naar wat er zich daarachter bevindt.

- Ronde vormen hebben meer ruimte nodig dan vierkante.

- Diagonale, elkaar kruisende paden laten de tuin niet alleen veel breder lijken, maar je komt zo op elk plekje in de tuin.

- Kies voor eenvoud in de beplanting. Teveel soorten bij elkaar maakt de tuin rommelig. Herhaling van planten zorgt voor rust en ruimte.



### Kamers



Deze tuin naar een ontwerp van Robert Broekema is een goed voorbeeld van hoe je je tuin in kamers kunt

verdelen. Hier zijn het er drie. De eerste kamer is via openslaande deuren van de keuken te bereiken en heeft een ronde belijning. De tweede kamer bevat het terras en de derde kamer leidt naar het tuinhuis.

### In de breedte

Deze tuin naar een ontwerp van Tom Brekelmans is niet zo heel diep, maar hier is goed te zien hoe je door middel van bestrating je de tuin breder kunt laten lijken. De tegelbanen met een smalle strook



grind ertussen liggen in de breedterichting, waardoor de tuin breder lijkt. Dat gevoel wordt versterkt doordat de traptreden doorlopen in de borders.

### Blikvanger

Hier kun je zien dat een witte bank een mooie blikvanger is achter in de tuin. Zou de bank donkergekleurd zijn, dan valt hij weg tegen de achtergrond. Let ook op de hagen. Hier is een lage haag voor een hoge haag geplaatst, waardoor de tuin meer diepte krijgt. De boompjes en bakken aan weerszijden zorgen voor een mooie symmetrie.



### Oog bedotten



In deze tuin naar een ontwerp van Robert Broekema kun je zien hoe je het oog kunt bedotten. Door aan weerszijden van de knusse haag met bankje een opening te laten lijkt het of het achterliggende

weiland van de burens deel uitmaakt van de tuin. De ligstoelen achter het lage haagje maken je nieuwsgierig naar wat er zich